

Vorläufige polizeiliche Verkehrsunfallstatistik des Landes Sachsen-Anhalt

Verkehrsunfälle mit beteiligten Radfahrern 2006



Herausgeber: Technisches Polizeiamt des Landes Sachsen-Anhalt

Redaktion: Dezernat 35 – Verkehrsprävention/
Zentrale Auswertung und Analyse des
verkehrspolizeilichen Einsatzes
- Erster Polizeihauptkommissar Heinz Scherbatzki
- Polizeiamtsrat Hans-Bernd Eckardt
- Angestellte Ilona Schulz

Quelle: Polizeiliche Unfallstatistik (PUS) LSA



Vorläufige polizeiliche Verkehrsunfallstatistik LSA Verkehrsunfälle mit beteiligten Radfahrern 2006

Im Jahr 2006 registrierte die Polizei des Landes Sachsen-Anhalt 82.324 Verkehrsunfälle (2005: 84.755), davon 2.546 (3,1%) mit schwerem Personenschaden.

Die Verkehrsunfallbilanz wies **219 Getötete** (darunter **20 Radfahrer**), sowie **2.802 Schwerverletzte** (darunter **546 Radfahrer**), aus.

Von den **3.812 Verkehrsunfällen mit beteiligten Radfahrern** (2005: 4.047)

- wurden 1.881 Verkehrsunfälle (49,3 %) durch Radfahrer selbst verursacht,
- waren 560 (14,7 %) Radfahrernfälle mit schwerem Personenschaden.

Die meisten Verkehrsunfälle mit beteiligten Radfahrern wurden in den Polizeidirektionen Dessau (912 Verkehrsunfälle mit Radfahrern, davon 143 VU mit schwerem Personenschaden) und

Magdeburg (817 Verkehrsunfälle mit Radfahrern, davon 104 VU mit schwerem Personenschaden) festgestellt.

Dagegen hatte, als vergleichbare Größe, die Polizeidirektion Halle lediglich: 582 Verkehrsunfälle mit Radfahrern, davon 67 VU mit schwerem Personenschaden.

Ein Vergleich aller Verkehrsunfälle des Jahres 2006 bei Radfahrernfällen ergab:

ca. **10% aller Getöteten**
ca. **25% aller Schwerverletzten** und
ca. **20% aller Leichtverletzten**

waren Radfahrer!

Betrachtet man die Anteile der Unfallbeteiligung mit Personenschaden nach dem Geschlecht, dann liegt er in den Altersgruppen unter 15 und 15 bis 18 Jahre bei den Radfahrern fast doppelt so hoch wie bei Radfahrerinnen.

In den Altersgruppen der älteren Radfahrer(innen) ab 65 Jahre gleicht sich das Verhältnis der Unfallbeteiligung zwischen Männern und Frauen allmählich 1 zu 1 an.

Bei den Hauptunfallursachen gab es 2006 folgendes Ranking:

1. Falsches Verhalten der Radfahrer
2. falsche Straßenbenutzung
3. Vorfahrt/ Vorrang
4. Fahruntüchtigkeit/ Alkohol

Besonders in der Altersgruppe der 25 bis 65 jährigen trat der Radfahrernfall mit der Unfallursache Alkohol häufig auf.

Insgesamt widerspiegeln auch die leicht rückläufigen Zahlen bei den Radfahrernfällen 2006 den Trend im Verkehrsunfallgeschehen des Landes.



Vorläufige polizeiliche Verkehrsunfallstatistik LSA Verkehrsunfälle mit beteiligten Radfahrern 2006

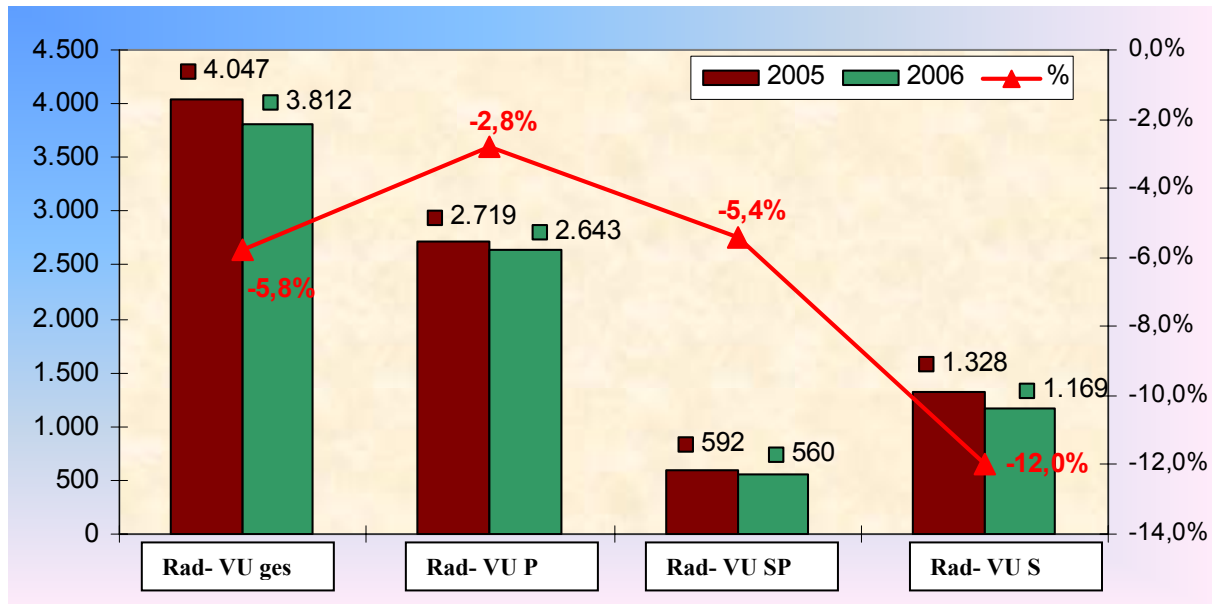
(1) Verkehrsunfälle mit Radfahrern LSA - Gesamtüberblick 2006

Anzahl der VU mit Radfahrer		PD MD	PD HAL	PD DE	PD HBS	PD SDL	PD MER	Gesamt
davon	gesamt	817	582	912	471	596	434	3.812
	VUP	598	413	610	330	398	294	2.643
	VUSP	104	67	143	80	91	75	560
	VUS	219	169	302	141	198	140	1.169
Wochentage der VU								
	Montag	137	98	160	73	104	74	646
	Dienstag	130	101	142	85	92	54	604
	Mittwoch	151	94	145	66	96	70	622
	Donnerstag	160	102	143	74	118	68	665
	Freitag	134	95	166	82	95	91	663
	Samstag	63	52	107	58	52	40	372
	Sonntag	42	40	49	33	39	37	240
Tageszeiten der VU								
	06.00 - 08.59	127	81	147	67	83	49	554
	09.00 - 11.59	146	100	163	83	104	59	655
	12.00 - 14.59	176	116	195	90	121	98	796
	15.00 - 17.59	187	151	221	132	166	124	981
	18.00 - 20.59	120	83	111	69	82	70	535
	21.00 - 23.59	37	30	39	18	25	21	170
	00.00 - 05.59	24	21	36	12	15	13	121
Verursacher der VU								
	Radfahrer	385	298	440	228	296	234	1.881
	PKW	366	247	414	217	261	173	1.678
	LKW	30	22	33	14	18	12	129
	KOM	0	0	3	0	1	1	5
	motor. Zweiräder	3	3	8	3	10	4	31
	Fußgänger	10	8	7	3	4	5	37
	Andere	23	4	7	6	6	5	51
Altersstruktur und Geschlecht der Beteiligten								
	unter 15 Jahren	75	52	108	66	93	73	467
	15 bis unter 18 Jahren	82	57	117	63	85	73	477
	18 bis unter 25 Jahren	168	119	121	61	81	51	601
	25 bis unter 65 Jahren	396	300	402	193	244	190	1.725
	über 65 Jahren	113	43	168	77	81	48	530
	ohne Altersangabe	38	43	53	37	47	24	242
	männlich	530	412	593	306	375	321	2.537
	weiblich	323	194	366	182	241	132	1.438
	ohne Angabe Geschlecht	19	8	10	9	15	6	67
Unfallfolgen der Radfahrer nach Altersgruppen getötet								
	unter 15 Jahren	0	0	0	0	0	0	0
	15 bis unter 18 Jahren	0	0	1	0	0	0	1
	18 bis unter 25 Jahren	0	0	1	0	0	1	2
	25 bis unter 65 Jahren	0	1	3	1	1	1	7
	über 65 Jahren	1	1	4	2	1	1	10
schwerverletzt								
	unter 15 Jahren	12	10	13	8	12	10	65
	15 bis unter 18 Jahren	7	3	12	6	11	10	49
	18 bis unter 25 Jahren	12	7	8	9	13	4	53
	25 bis unter 65 Jahren	56	33	56	38	37	40	260
	über 65 Jahren	16	12	46	17	19	9	119
leichtverletzt								
	unter 15 Jahren	41	33	59	41	44	41	259
	15 bis unter 18 Jahren	45	37	50	28	47	34	241
	18 bis unter 25 Jahren	97	68	66	29	40	24	324
	25 bis unter 65 Jahren	252	186	225	111	146	107	1.027
	über 65 Jahren	82	32	90	48	47	26	325

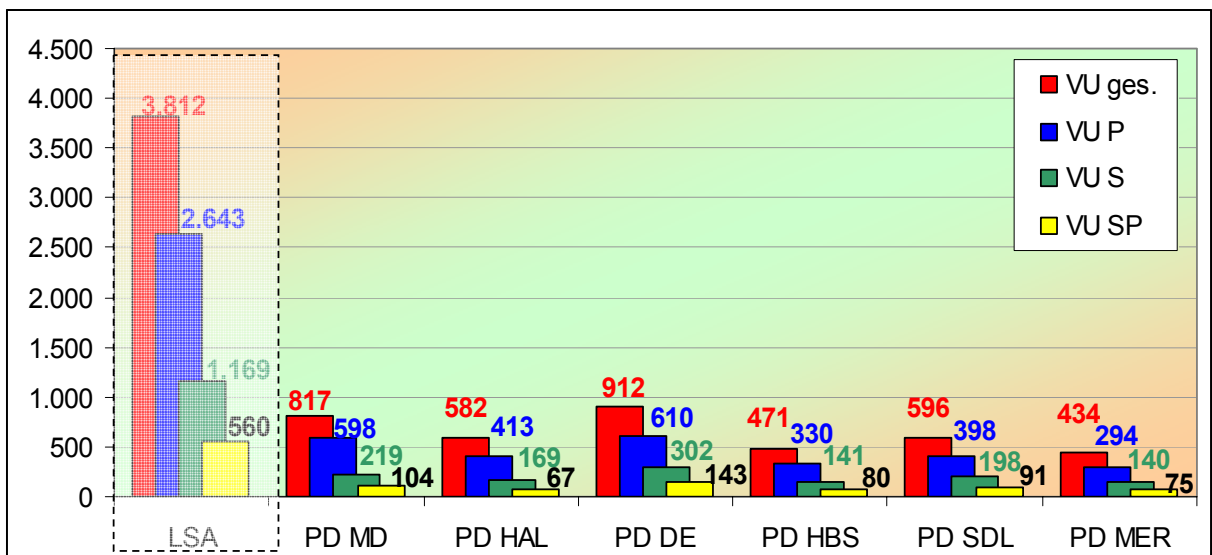


Vorläufige polizeiliche Verkehrsunfallstatistik LSA Verkehrsunfälle mit beteiligten Radfahrern 2006

(2) Verkehrsunfälle mit Radfahrern LSA - Vergleich 2005 / 2006



(3) Radfahrernfälle LSA 2006 – in den Polizeidirektionen

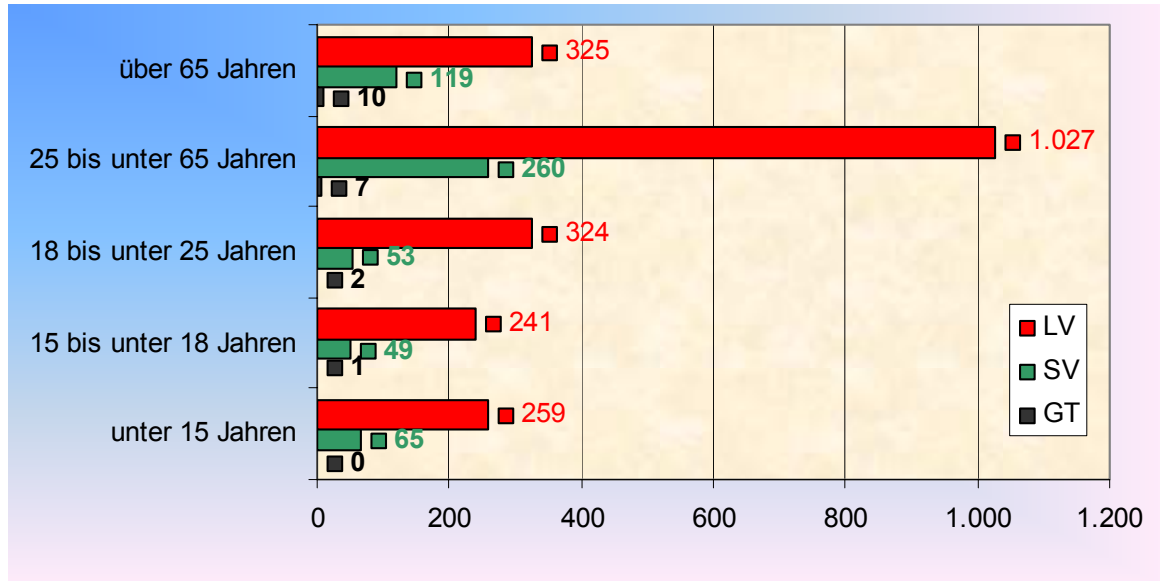


(Rad-) VU ges. Radfahrer- Verkehrsunfälle gesamt
(Rad-) VU P Radfahrer- Verkehrsunfälle mit Personenschaden
(Rad-) VU S Radfahrer- Verkehrsunfälle mit Sachschaden
(Rad-) VU SP Radfahrer- Verkehrsunfälle mit schwerem Personenschaden



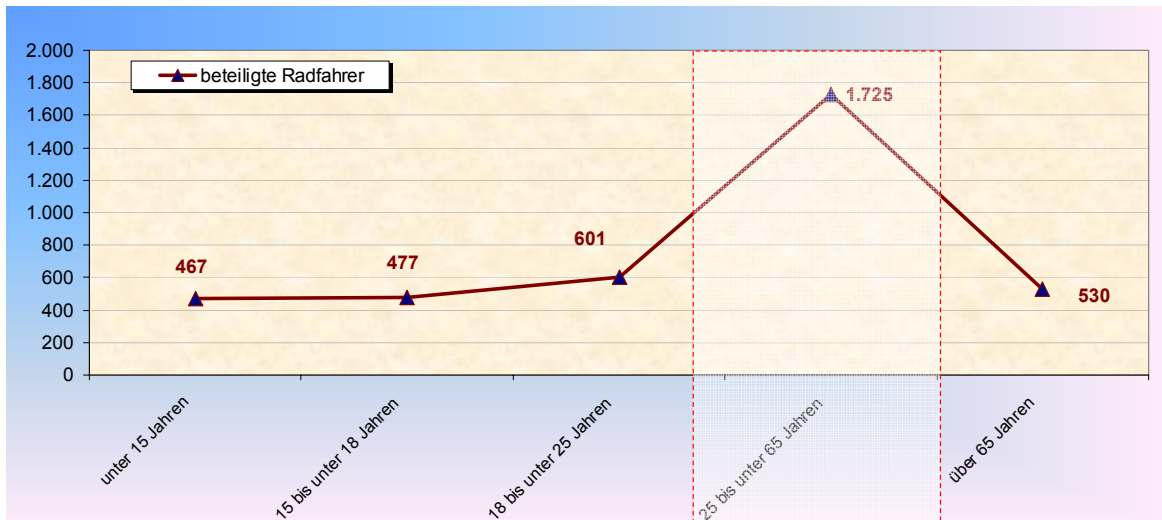
Vorläufige polizeiliche Verkehrsunfallstatistik LSA Verkehrsunfälle mit beteiligten Radfahrern 2006

(4) Radfahrurunfälle LSA 2006 - Unfallfolgen der Radfahrer nach Alter



LV **Leichtverletzte**
SV **Schwerverletzte**
GT **Getötete**

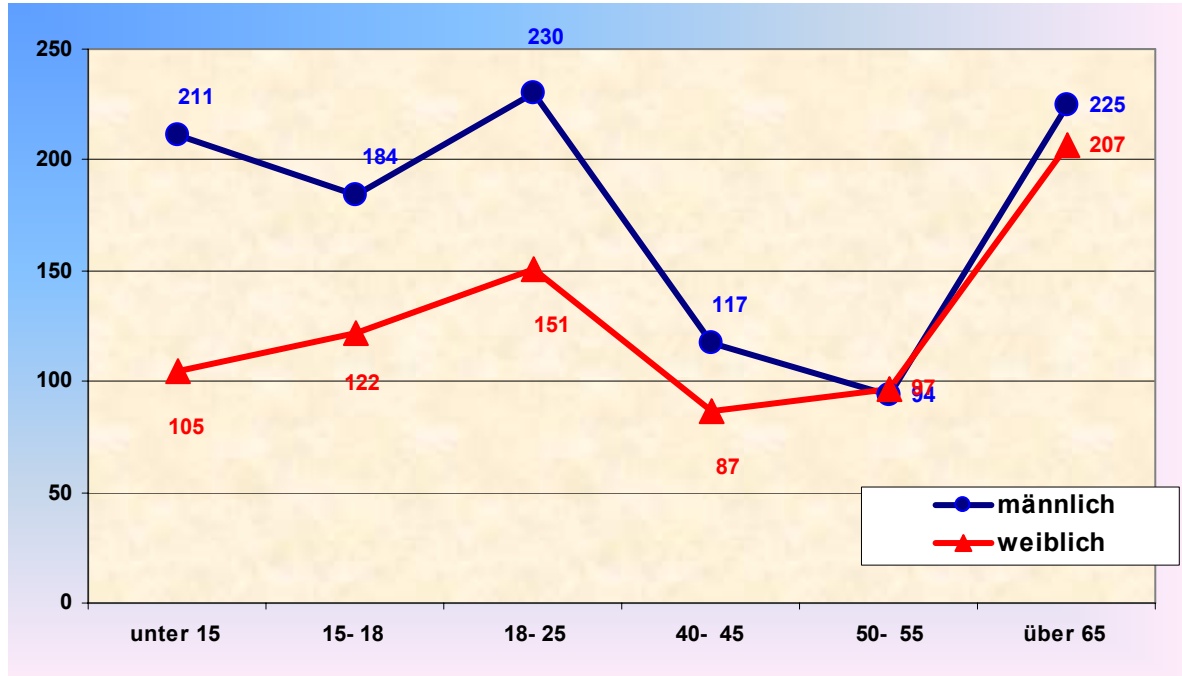
(5) Radfahrurunfälle LSA 2006 – nach Alter der beteiligten Radfahrer



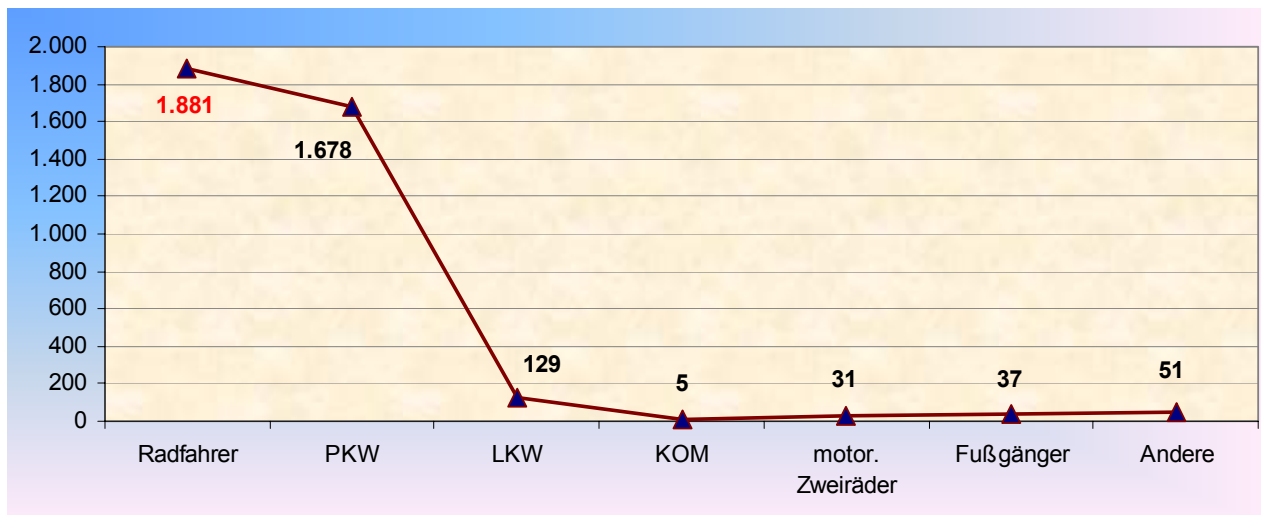


Vorläufige polizeiliche Verkehrsunfallstatistik LSA Verkehrsunfälle mit beteiligten Radfahrern 2006

(6) Radfahrurufälle LSA 2006 – mit Personenschaden nach Alter und Geschlecht der beteiligten Radfahrer



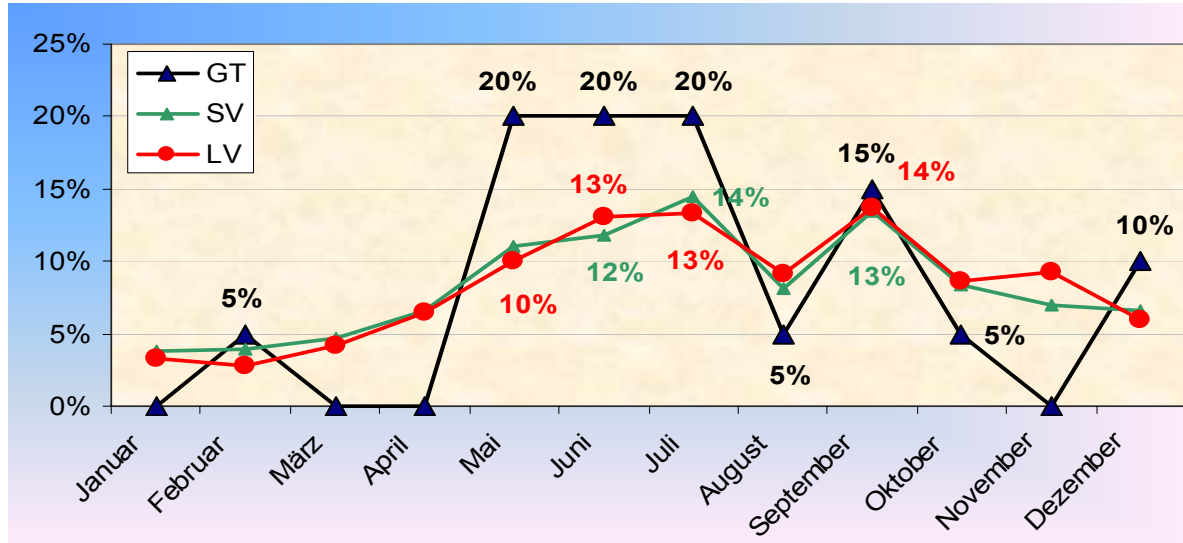
(7) Radfahrurufälle LSA 2006 - Verursacher



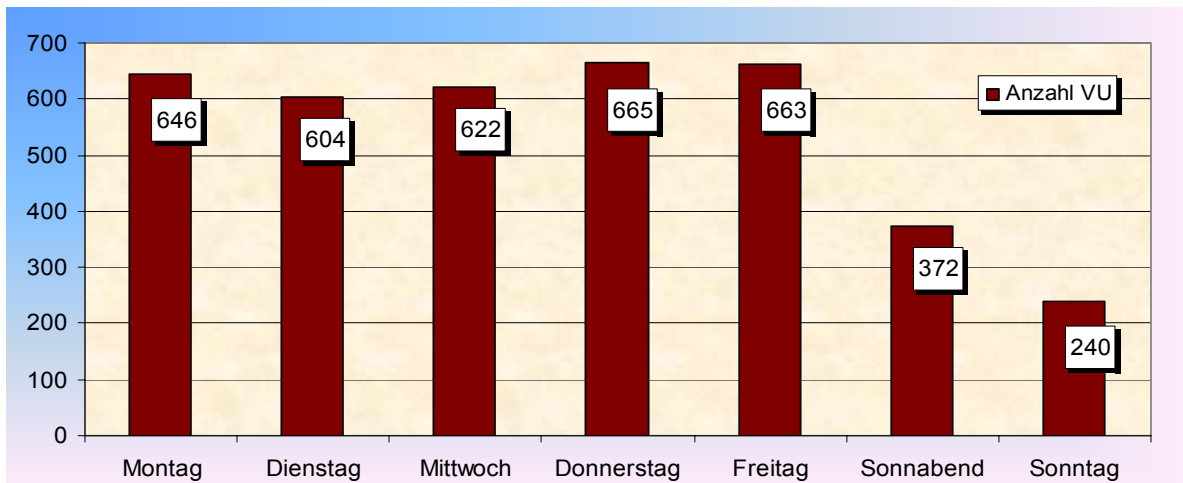


Vorläufige polizeiliche Verkehrsunfallstatistik LSA Verkehrsunfälle mit beteiligten Radfahrern 2006

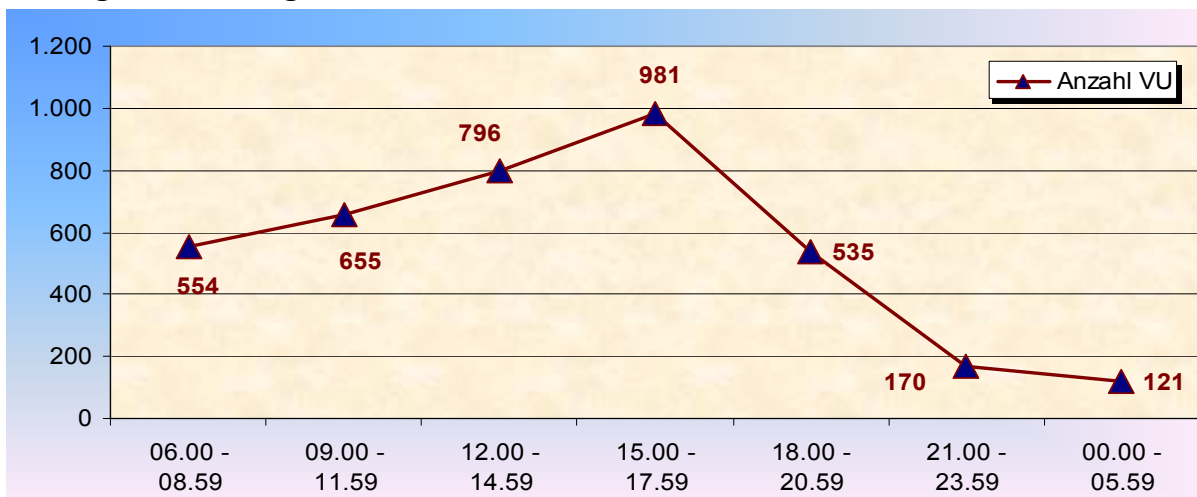
(8) Radfahrernfälle LSA 2006 - Jahresverteilung



- Wochenverteilung



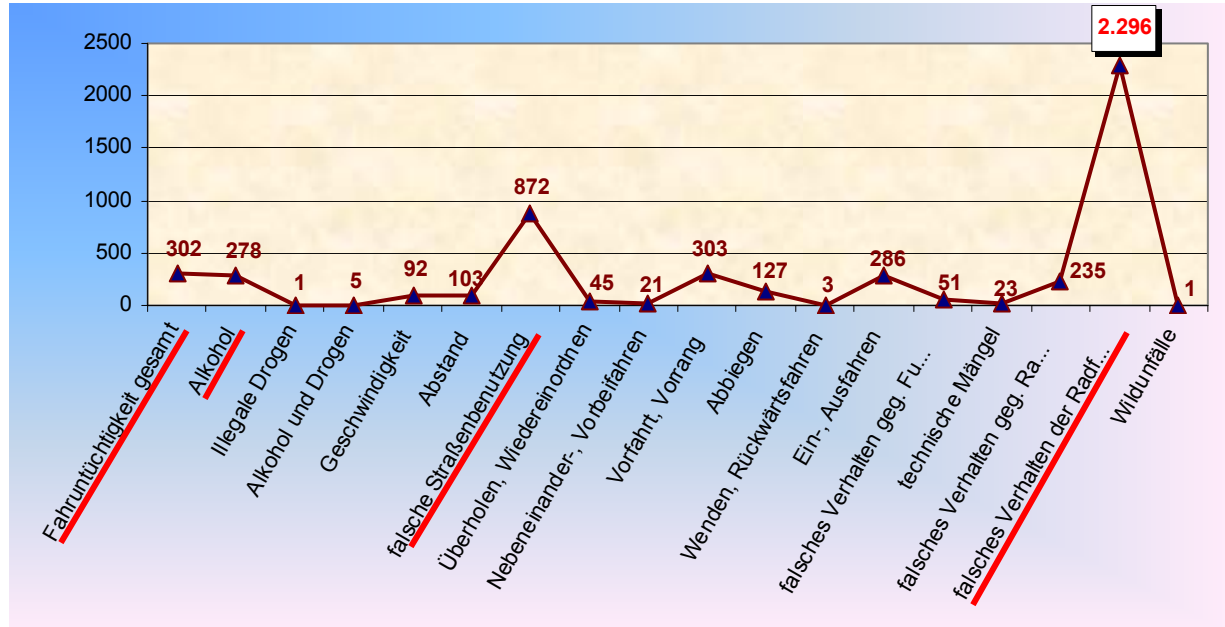
- Tagesverteilung





Vorläufige polizeiliche Verkehrsunfallstatistik LSA Verkehrsunfälle mit beteiligten Radfahrern 2006

(9) Hauptunfallursachen 2006 - nach Verkehrsbeteiligung Radfahrer²



² Es wurden alle Ursachen, die durch Radfahrer gesetzt wurden, ausgewertet. Mehrfachnennungen sind daher möglich.

(10) Hauptunfallursachen 2006 - nach Polizeidirektionen

Ursache	PD DE	PD HBS	PD HAL	PD MD	PD MER	PD SDL	LSA
Fahruntüchtigkeit gesamt	70	39	42	57	43	51	302
Alkohol	66	38	39	52	37	46	278
Illegale Drogen	0	0	1	0	0	0	1
Alkohol und Drogen	0	0	0	1	2	2	5
Geschwindigkeit	30	14	23	0	21	4	92
Abstand	8	20	10	41	10	14	103
falsche Straßenbenutzung	179	101	167	244	92	89	872
Überholen, Wiedereinordnen	10	8	9	7	7	4	45
Nebeneinander-, Vorbeifahren	6	3	0	3	8	1	21
Vorfahrt, Vorrang	91	43	35	57	34	43	303
Abbiegen	48	12	15	18	15	19	127
Wenden, Rückwärtsfahren	1	0	0	1	0	1	3
Ein-, Ausfahren	67	26	80	31	35	47	286
falsches Verhalten geg. Fußgänger	8	10	19	8	5	1	51
falsches Verhalten geg. Radfahrer	57	26	34	57	22	39	235
technische Mängel	4	0	7	1	7	4	23
falsches Verhalten der Radfahrer	504	292	362	478	300	360	2.296
falsches Verhalten der Fußgänger	0	0	0	0	0	0	0
Wildunfälle	1	0	0	0	0	0	1